

Espace dédié à l'univers maritime, Bleu la Galerie expose des artistes de tous horizons. Ici, les œuvres colorées du peintre contemporain Éric Bourdon qui seront présentées du 14 septembre au 21 octobre.

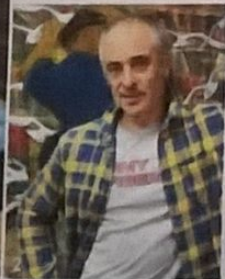
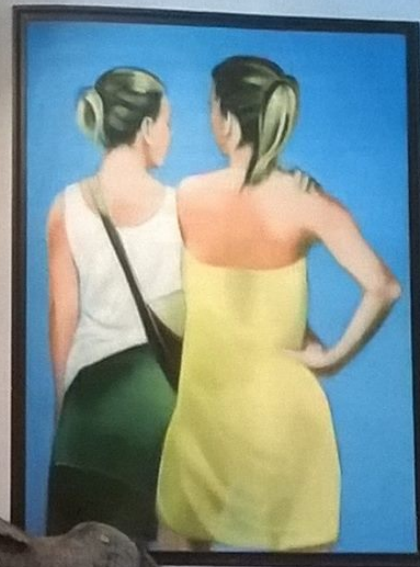


À l'époque de Maurice Ravel, né à Ciboure en 1875, les artistes étaient très nombreux dans la région. Parmi eux, les peintres Louis-Benjamin Floutier et Ramiro Arrue ont acquis aujourd'hui une notoriété internationale. Blancheur éclatante des tenues des pelotaris, rouge basque des façades de maison, bruns et bleus des étoffes, les peintures de Ramiro Arrue s'inspirent de la terre basque et renvoient à une image paradisiaque teintée de mystère et de sérénité. On retrouve cet intérêt pour la région et les traditions locales dans l'œuvre de Michel Hacala, peintre, sculpteur et décorateur, installé à Sare. Ancien pêcheur et fils de pêcheurs, Michel Hacala vit depuis son enfance sur les ports et autour des bateaux. Autodidacte passionné par l'univers de la mer, il s'affirme dans une œuvre pseudo-naïve rythmée par les couleurs fortes et la spontanéité du dessin. Diplômée de l'école Bouille, un CAP d'ébénisterie en poche, Camille Piaton se lance en 2015 dans l'aventure de l'ébénisterie d'art ancrée en elle depuis toujours. Son travail repose sur la recherche de structures existantes (assises, tables, coffres) qu'elle restaure et réinterprète à sa façon. Ornées de cuir, de peaux de crocodile, de plumes ou de cornes, ses créations fascinent par leur forte présence. Estelle Matczak explore l'acier et ses nuances d'oxydation pour créer au chalumeau des œuvres murales aux motifs délicats. Son univers s'équilibre entre le féminin et le masculin, le lourd et le léger, la force et la douceur. ■

Une terre propice à la création

Peintres, sculpteurs, artisans d'art. De nombreux artistes ont trouvé au Pays basque une terre d'accueil inspirante.

À l'époque de Maurice Ravel, né à Ciboure en 1875, les artistes étaient très nombreux dans la région. Parmi eux, les peintres Louis-Benjamin Floutier et Ramiro Arrue ont acquis aujourd'hui une notoriété internationale. Blancheur éclatante des tenues des pelotaris, rouge basque des façades de maison, bruns et bleus des étoffes, les peintures de Ramiro Arrue s'inspirent de la terre basque et renvoient à une image paradisiaque teintée de mystère et de sérénité. On retrouve cet intérêt pour la région et les traditions locales dans l'œuvre de Michel Hacala, peintre, sculpteur et décorateur, installé à Sare. Ancien pêcheur et fils de pêcheurs, Michel Hacala vit depuis son enfance sur les ports et autour des bateaux. Autodidacte passionné par l'univers de la mer, il s'affirme dans une œuvre pseudo-naïve rythmée par les couleurs fortes et la spontanéité du dessin. Diplômée de l'école Bouille, un CAP d'ébénisterie en poche, Camille Piaton se lance en 2015 dans l'aventure de l'ébénisterie d'art ancrée en elle depuis toujours. Son travail repose sur la recherche de structures existantes (assises, tables, coffres) qu'elle restaure et réinterprète à sa façon. Ornées de cuir, de peaux de crocodile, de plumes ou de cornes, ses créations fascinent par leur forte présence. Estelle Matczak explore l'acier et ses nuances d'oxydation pour créer au chalumeau des œuvres murales aux motifs délicats. Son univers s'équilibre entre le féminin et le masculin, le lourd et le léger, la force et la douceur. ■



1. et 2. Figure incontournable de l'art au Pays basque, le peintre et sculpteur Michel Hacala s'inspire de l'univers de la mer et des pêcheurs. Sa peinture narrative et colorée nous entraîne dans un monde nostalgique et poétique où l'humain est essentiel. 3. et 4. L'artiste Estelle Matczak crée des sculptures murales en acier patiné et matières oxydées. Entre l'industriel et le poétique, le féminin et le masculin, ses œuvres interrogent sur le rapport du motif à la matière et de la matière à l'environnement. 5. Le fauteuil « Le Préhistorique » de l'ébéniste designer Camille Piaton allie souplesse, légèreté et robustesse. Recouvert de peaux et orné de cornes africaines, il évoque le siège d'un chef de tribu préhistorique. 6. Henriette Elhorga a installé sa galerie d'ici et d'ailleurs en plein centre de Saint-Jean-de-Luz. Elle y expose des peintres et des sculpteurs influencés par la couleur et le rythme qui font la part belle aux traditions locales.

Merci à l'office de tourisme de Saint-Jean-de-Luz, à Marie-Laure Perrot, pour leur accueil chaleureux.

RETROUVEZ NOS ADRESSES À SAINT-JEAN-DE-LUZ ET SA RÉGION PAGE 197